

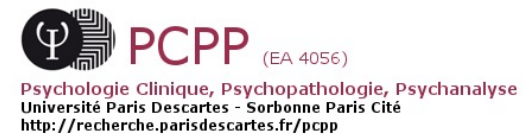
Dialogue du fœtus/nouveau-né avec son entourage

Prénatal / Naissance/ Interactions précoces
Fondations de la Réciprocité du lien
Lien, Intersubjectivité, subjectivation
et naissance de la pensée

UNIVERSITE Du BEBE

Pr Sylvain Missonnier

www.rap5.org





PLAN

1 Postulats :

- Postulats N° 1 : il existe une unité systémique = nid de la subjectivation et de l'intersubjectivité
- Postulat N° 2 : l'instinct parental n'existe pas
- Postulat N° 3 : le développement du bébé est « psychosomatique »
- Postulats N° 4 : il n'y a pas de *post partum* sans prénatal
 - Le rôle de l'échographie obstétricale dans la parentalisation
- POSTULAT N° 5 : Le foetus/bébé est un être culturel Marie-Rose Moro et Charles Di

Unité
systémique



Frida Kahlo



Charles Le Brun

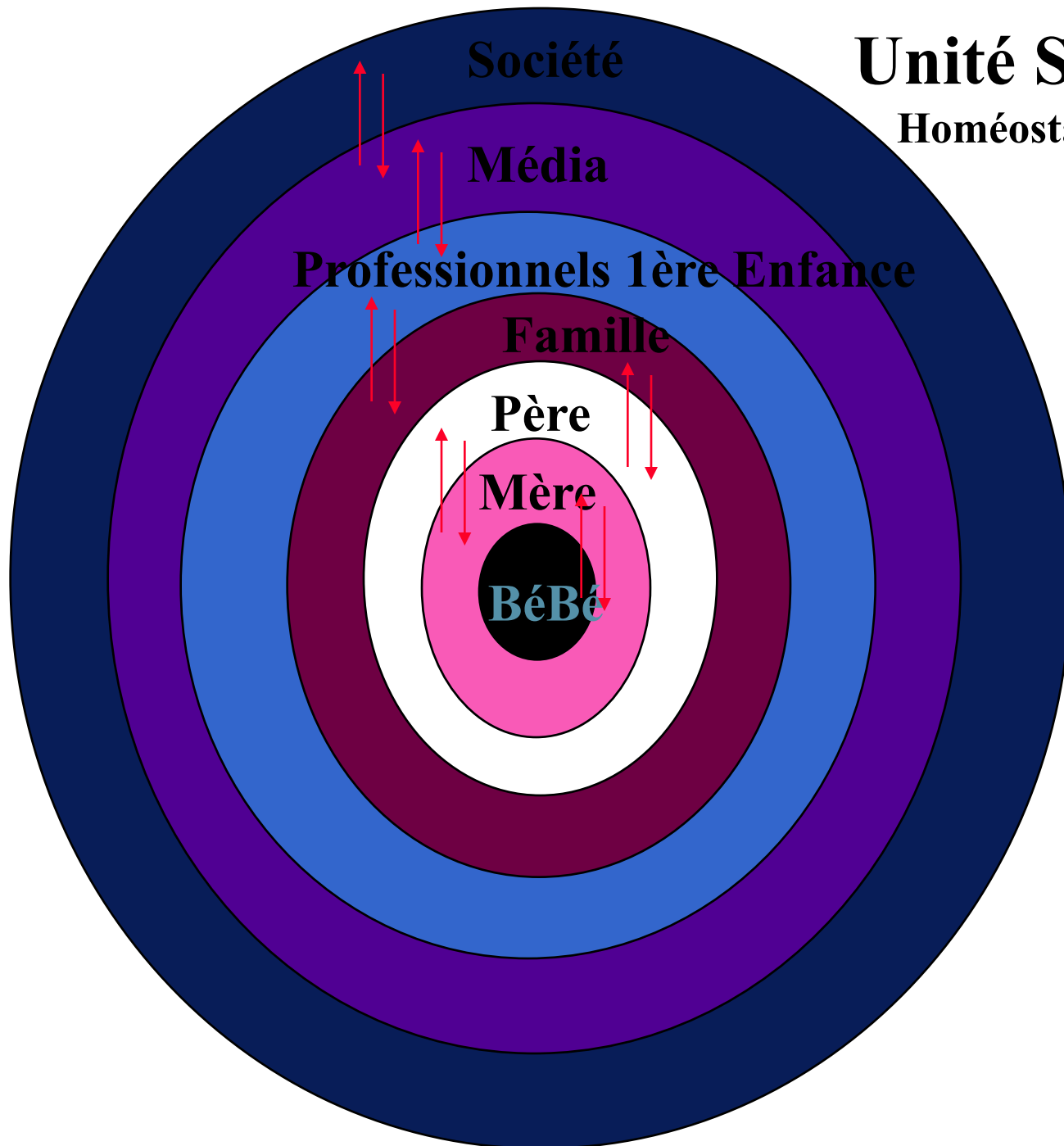


Postulats N° 1 : unité systémique et lien interpersonnel

- « Un bébé (seul) ça n'existe pas » D.W. Winnicott
 - **Néoténie** ; situation anthropologique fondamentale (Laplanche)
- Nouveau-né indissociable de son environnement **neurobiologique** (épigenèse), **social ET culturel** maternel, paternel, familial, ethnique,...
- Notion de **spirale interactive** bébé/environnement est capitale : une chorégraphie de la mutualité
- La subjectivation naît dans le nid de l'intersubjectivation
 - La communication non verbale puis le langage du sujet sont enracinés dans la triade, le groupe et son **enveloppe culturelle**

Unité Systémique

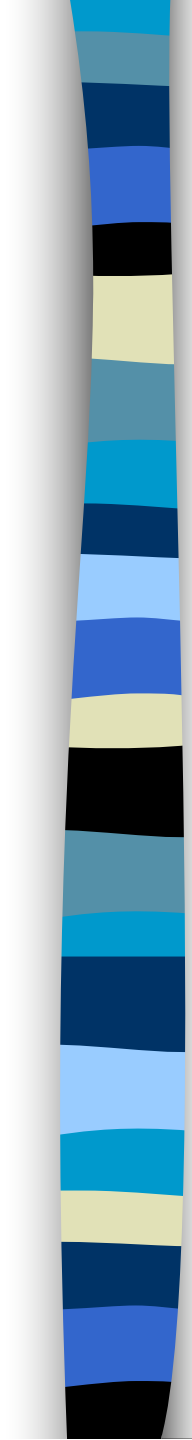
Homéostasie interactive





Postulats N° 1 : unité systémique et interactions précoces

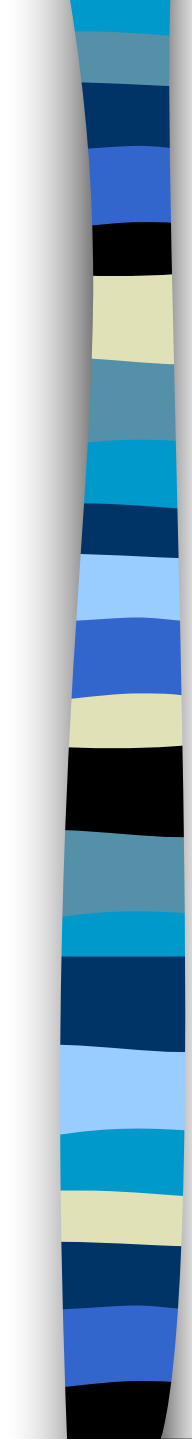
- Interactions comportementales (l'observable)
 - Corporelles, visuelles, vocales, olfactives
 - Harmonieuses/dysharmonieuses (rythmicité essentielle)
- Interactions affectives (perception mutuelle de l'état émotionnel de l'autre)
 - Effort réciproque de traduction
 - Accordage affectif (Chorégraphie commune)
- Interactions fantasmatiques
 - Influence mutuelle des conflits fantasmatiques (ex phobie d'impulsion)
 - Echanges projectifs (attribution d'intentions) ; **Identifications Projectives** Normales/Pathologiques
- Triptyque interactif = espace intersubjectif de l'émergence de la narrativité corporelle non verbale puis verbale = **naissance de la réflexivité/pensée**



Postulats N° 1 : unité systémique et réciprocité du lien (a)

■ Les trouble des interactions

- Synchroniques (à un moment donné)
- Diachroniques (dans la durée)
 - Excès de stimulation
 - Manque de stimulations
 - Caractère paradoxal (par exemple la séquence stimulation/lâchage)
- **Dysrythmie** de l'échange = valeur cardinale



Postulats N° 1 : unité systémique et réciprocité du lien (b)

- Trouble des interactions = Trouble intersubjectif
- Cadre étiologique **plurifactoriel** :
 - unité psychosomatique chez l'*infans* ;
tempérament
 - conflit de parentalité (maternalité **et/ou** paternalité)
 - transmission de la contenance au bébé en danger
 - inscription du bébé dans la filiation en danger
 - dysharmonie relationnelle mère **et/ou** père bébé
 - conflictualité comportementale, émotionnelle, fantasmatique (parfois dissociée ex de la « mère morte »)
 - répercussions sur le fonctionnement maternel, **conjugal**, familial et le développement du bébé



L'instinct parental
n'existe pas

Georges de la Tour



Postulat N° 2 : l'instinct parental n'existe pas

- La parentalité interpersonnelle (attachement) et intrapsychique (psychanalyse) **se construit toute la vie durant**
- C'est un processus complexe multifactoriels :
 - Biopsychique
 - Comportemental, affectif et fantasmatique
 - Conscient, préconscient, **inconscient**
 - Conjugal
 - Qualité de la conjugalité
 - Qualité du partage du projet d'enfant
 - **Générationnel** (poupées russes)
 - Social
 - Culturel



Postulat N° 2 : l'instinct parental n'existe pas

- Devenir parent = une **crise** (potentielle rupture ou dépassement)
 - Débouche dans le meilleur des cas sur une métamorphose
- Réactualisation des fondamentaux
 - Du développement individuel intra et intersubjectif
 - De la filiation
 - Le « meilleur et le pire » (Exemples)
- Vices et/ou vertus de la « **transparence psychique** »
 - **Créativité** : rééditions maturatives et réformatrices
 - **Vulnérabilité** : répétitions morbides des conflits non résolus
- Dynamisme et vigilance des soignants



Postulat N° 2 : l'instinct parental n'existe pas

■ Devenir parent : 1001 questions

- **Incertitude** sur le devenir mère, sur le devenir père et le devenir bébé/enfant
- **Anticipation** = une variable très représentative de la qualité du processus
 - **angoisses constructives** (« signal ») vs **angoisses pathologiques** (« traumatiques »)
 - **Eloge de l'angoisse signal/ Eloge de la prévention primaire**
- **Suivi médical** = accueil « sur mesure » des interrogations parentales et maturation de la contenance parentale. Refus = iatrogénie



Postulat N° 2 : l'instinct parental n'existe pas

- Devenir parents = devenir contenant
 - les poupées russes : parentalité et filiation
 - empreinte de l'histoire des enveloppes individuelles, conjugales et générationnelles (mandat)
 - la parentalité : de contenu à contenant
 - créativité/vulnérabilité psychique périnatale
 - transparence et rééditions psychiques **archaïques**
 - identifications projectives de la contenance parentales sur le bébé sans/avec empiètement
- Le bébé : dépendant de sa contenance
 - environnement empathique “suffisamment bon”
 - compétences interactives, tempérament
 - incorporation/introjection = inscription dans la filiation
 - Attachement dépendant de la contenance parentale

L. KREISLER · M. FAIN
M. SOULÉ

L'enfant et son corps

Le fil rouge

puf

*que
sais-je?*

LA PSYCHOSOMATIQUE DE L'ENFANT

LÉON KREISLER



PRESSES UNIVERSITAIRES DE FRANCE

Le développement
du bébé est
psychosomatique



Hugo Van der Goes



Postulat N° 3 : développement du bébé est « psychosomatique »

- La psychosomatique = "Une conception doctrinale et pathogénique qui accepte et inclut les facteurs psychiques et conflictuels dans le déterminisme ou le développement des maladies physiques".
Kreisler (1992)
- Clivage étiologique psyché/soma : obstacle principal d'une approche globale à spectre thérapeutique large
- Le développement du bébé est une constante intrication de facteurs « somatiques » et environnementaux, notamment « psychiques »
 - Exemple emblématique : génotype/phénotype (inné/acquis obsolète) = **épigenèse**
- Collaboration « somaticiens » / « psychistes »

Emma Jean





Postulats N° 4 : pas de post sans pré...

- Eloge de l'anamnèse psychosomatique périnatale : l'histoire du nourrisson ne démarre pas à la naissance
 - « **Premier chapitre** » de la biographie de l'humain : le prénatal
- Hier
 - Découverte du **bébé** compétent, de la psychologie du devenir parent face au bébé et de sa psychopathologie
- Aujourd'hui
 - Découverte du **foetus** compétent, du devenir parent pendant la **grossesse** et de sa psychopathologie
 - Place prépondérante du **diagnostic anténatal** = « **pharmakon** »
 - Exemples emblématiques : iatrogénie/créativité possibles du **diagnostic anténatal** ; pathologie de la relation mère/enfant et/ou troubles psychosomatiques du bébé (suspicion d'anomalie...)
- **Importance de la PNP** inaugurée par l'entretien précoce
 - Exemples emblématiques de l'allaitement, de la sucette...



Les processus de maternalité, paternalité, conjugalité
et naître humain
se déploient et s'entrecroisent en prénatal

La **réalité virtuelle** des échographies obstétricales
constitue désormais un des fils de la tresse
du processus de parentalité

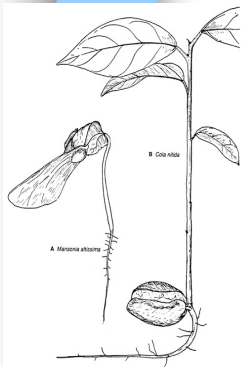
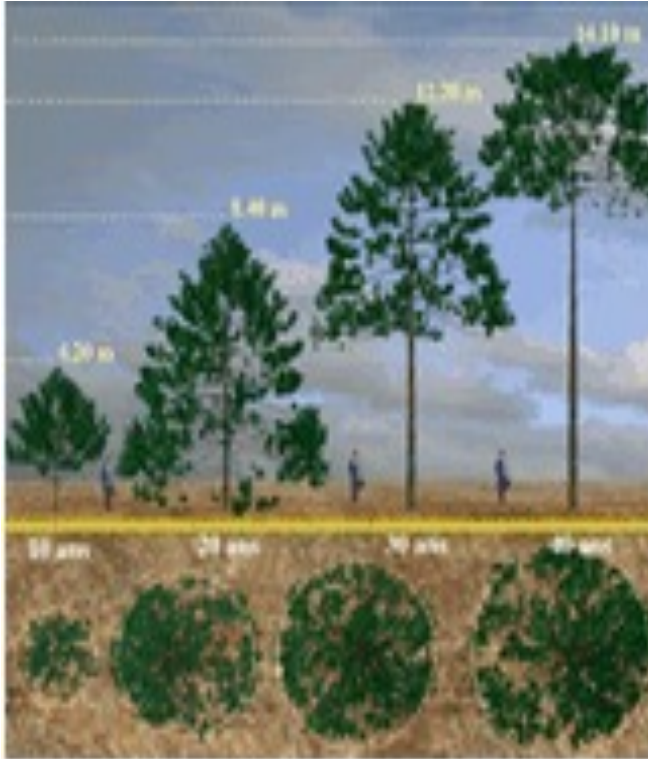


Enjeux psycho(patho)logiques de l'échographie anténatale

- Groupe de recherche action sur l'échographie (Soulé, Gourand, Missonnier, Soubieux 1999, 2011 ; Missonnier 2009, 2012, 2015)
- Corpus théorico-clinique dicté par :
 - Les rencontres de couple « tout venant »
 - **Richesse de l'esquisse objectale de l'enfant à naître vs** embryon, foetus, « extension narcissique » de la mère
 - **Paradoxalité** du statut du foetus : travail d'humanisation des devenant parents et précarité ontologique de l'embryon/foetus
 - Les rencontres de couple cliniques confrontés à l'IMG et aux morts spontanées
 - **Singularité du deuil du foetus** « enfant virtuel » « en chantier ». **Potentialité mélancoligène +++**



La virtualisation (Lévy, 1998) et l'échographie: un retour vers l'origine





Echographies obstétricales : vecteur de virtualisation

- Espace/temps échographique :
 - **Au mieux**, un rituel d'initiation à la parentalité
 - Dans tous les cas, une amplification de la **transparence psychique** (Bydlowski, 1991) pour **le meilleur et pour le pire**
 - Une **épreuve projective** pour le processus de parentalité
- **Si bénéfiques** de groupe d'intervision échographistes/psychologues au quotidien
 - **Nouvel espace de prévention médico-psycho-social primaire et secondaire**
 - Recherches cliniques partagées interdisciplinaires
 - Formations interdisciplinaires des échographistes



Couverture HD

Echographie de la grossesse -L'- Coffret multimédia (livre + 2 DVD + 1 CD-ROM)

Promesses et vertiges
Michel SOULE

Avec la participation de Jacques BRIL, Paul DENIS, Laurent FERMONT, Bernard GOLSE, Luc GOURAND, Sylvain MISSONNIER, François SIROL, Marie-José SOUBIEUX, Serge TISSERON

Dans la collection : [A l'aube de la vie](#)

Mots-Clés : [Psychanalyse](#) [psychologie](#) [parentalité](#) [inquiétante étrangeté](#) [avortement spontané](#) [grossesse](#) [échographie](#)

Menu :

Cet ensemble multimédia de la collection « A l'aube de la vie » créée à l'initiative de Serge Lebovici et dirigée aujourd'hui par Bernard Golse et Alain Casanova, comprend :

Un livre :

L'Echographie de la grossesse
Promesses et vertiges

Préparation à la rencontre de l'enfant à naître, éventuellement malade, l'échographie fascine et inquiète. Les praticiens ont accès à un savoir important et leur responsabilité en est d'autant plus engagée. Les parents, souvent éblouis devant cette naissance anticipée, se sentent eux aussi potentiellement menacés par les performances et par les échecs de la technique. Et on ne peut plus ignorer les enjeux des relations qui se tissent alors dans ces moments si particuliers de la genèse du bébé.

Le travail de réflexion présenté ici a été réalisé dans des services d'obstétrique à partir d'entretiens avec des échographistes, des psychanalystes et des parents qui ont vécu ces examens. Leur analyse, enrichie d'apports théoriques sur l'image, conduit à une pensée inédite sur le rôle de l'échographie, devenue fondamentale dans le processus de parentalisation. Cette recherche approfondie sur la relation en échographie apporte aussi des éléments essentiels à la construction du consentement éclairé.

Dix ans après la première parution, cette nouvelle édition constitue un bilan dessiné dans un mouvement à la fois rétrospectif et prospectif : nombre de propositions élaborées à l'époque se trouvent confirmées par l'épreuve du temps, tandis que des éléments nouveaux sont apparus et ont été intégrés à cette réflexion très complète sur la rencontre échographique, moment privilégié d'une prévention médico-psycho-sociale périnatale.

1 volume, 13.5 x 19 - 376 pages

2 DVD et un CD ROM réalisés par Alain Casanova et Monique Saladin

 **Papier 76.00 €**

OU

[Acheter en librairie](#)

Détails

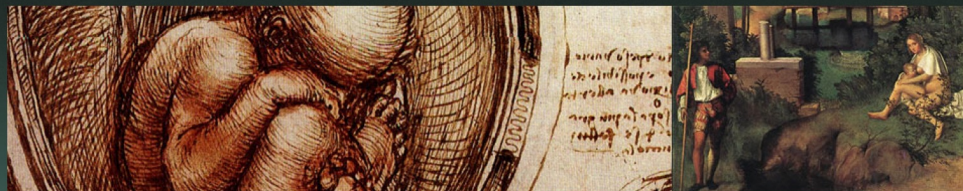
Parution : 14 avril 2011

EAN : 9782749214610

0x0, 0 pages

A l'aube de la vie

Thème : Enfance & parentalité



Bienvenue



**Qui écrit ? À qui ? Et pour
 envoyer, destiner, expédier quoi ? Quelle adresse ?**
 Jacques Derrida, *La carte postale*, Paris, Flammarion,
 1980

Ce site Internet « Recherche Action Périnatalité » (« RAP ») est un espace professionnel dédié à l'enseignement et à la recherche en psycho(patho)logie psychanalytique de la périnatalité et de la première enfance.

Son but est d'offrir une interface sur le Web propice aux échanges avec les cliniciens, chercheurs et étudiants avec qui je travaille au quotidien.

Dans la rubrique « Publications », l'internaute pourra parcourir ma bibliographie et télécharger des articles classés par thème.

En cliquant sur « Institut de Psychologie », les étudiants trouveront des documents complémentaires aux enseignements présentiels de Licence, Master professionnel, Master recherche et Doctorat.

Dans « Séminaire et Événements », sont réunies des informations sur les groupes de recherche (RAP, SIIRPPP (La Baume), SIICLHA, Premier Chapitre, le Séminaire de la SPP *Clinique de la parentalité et de la périnatalité...*) et sur les rencontres scientifiques de mon Laboratoire de "Psychologie Clinique, Psychopathologie, Psychanalyse" (PCPP ex LPCP), de l'Association Internationale pour la Santé Mentale du Bébè section Francophone (WAIMH F) et d'autres organisations alliées.

En cliquant sur "Psycho(patho)logie du virtuel quotidien", les étudiants trouveront le chemin de leur séminaire et les curieux celui de documents originaux en ce domaine.

En suivant l'APEP, les cliniciens désireux de se renseigner sur la formations à la pratique de la clinique et de thérapies psychanalytiques obtiendront les informations requises.

La rubrique de la collection d'ouvrages « La vie de l'enfant », que je dirige avec un comité éditorial aux éditions Érès, s'adresse aux auteurs qui veulent soumettre un manuscrit et aux lecteurs souhaitant découvrir les ouvrages parus.

Depuis la création en 1994 par Manuelle Missonnier de la revue mensuelle « Le Carnet/PSY », je suis investi avec l'équipe de rédaction dans son devenir. Le lien avec le site Internet de la revue (créée en 1995) donne une nécessaire ouverture sur des informations pertinentes en psycho(patho)logie psychanalytique bien au-delà de la périnatalité et de la première enfance.

Dans la rubrique « Info & Contact », mes coordonnées et des liens Internet de sites pertinents en périnatalité.

Pour réagir, rendez-vous sur mon Blog  ou sur les pages de ce site où l'encadré intitulé "Réagissez" vous invite à interagir sous la forme d'un Forum.

Enfin, sur cette page d'accueil, les espaces « Actualités », « Ouvrages » et « Agora » mettent en exergue les informations clés du moment.

Salutations virtuelles,
 Sylvain Missonnier

Professeur de Psychopathologie Clinique de la Périnatalité et de la première Enfance de l'Université Paris Descartes
 Directeur du PCPP ex LPCP (EA 4056), Psychanalyste SPP



Psycho(patho)logie du virtuel quotidien




Apep



Actualités

- ★ **Agenda 2015/2016 Premier Chapitre**
- ★ **Télécharger gratuitement l'ouvrage "Pour une hospitalité périnatale"**
- ★ **Cahier de l'herne FREUD (2015)**
- ★ **Psychologie des écrans (2015)**
- ★ **11ème SIICLHA 25/26 novembre 2016**
- ★ **La Baume SIIRPPP Aix 25 et 26 mars 2017**
- ⇒ PER 2 Périnatalité et petite enfance (Prs MISSONNIER & GOLSE)
- Séminaire "Psychopathologie psychanalytique du virtuel quotidien"
- DU La psychologie et la psychopathologie de la périnatalité et du très jeune enfant (Prs Golse & Missonnier)
- Collection "La vie de l'enfant" chez Érès. Télécharger le dépliant
- SPIRALE n°60, E-Baby : l'humain virtuel

 S'abonner au flux d'informations...



Ouvrages



Agora

- ★ **HOMMAGE à Jacky ISRAËL**
- ★ **HOMMAGE à Michel SOULE**
- HOMMAGE à Daniel STERN
- AUTISME SOUTIEN PIERRE DELION
- 3ème PLAN AUTISME : Lettre ouverte du Professeur Bernard Golse à Madame Marisol Touraine 27 mai 2013 et +

www.rap5.org

PSYCHOLOGIE

Manuel de psychologie clinique de la périnatalité

Sylvain Missonnier

Micheline Blazy

Nathalie Boige

Nathalie Presme

Odile Tagawa





Lorenzo Costa



Vincent Van Gogh